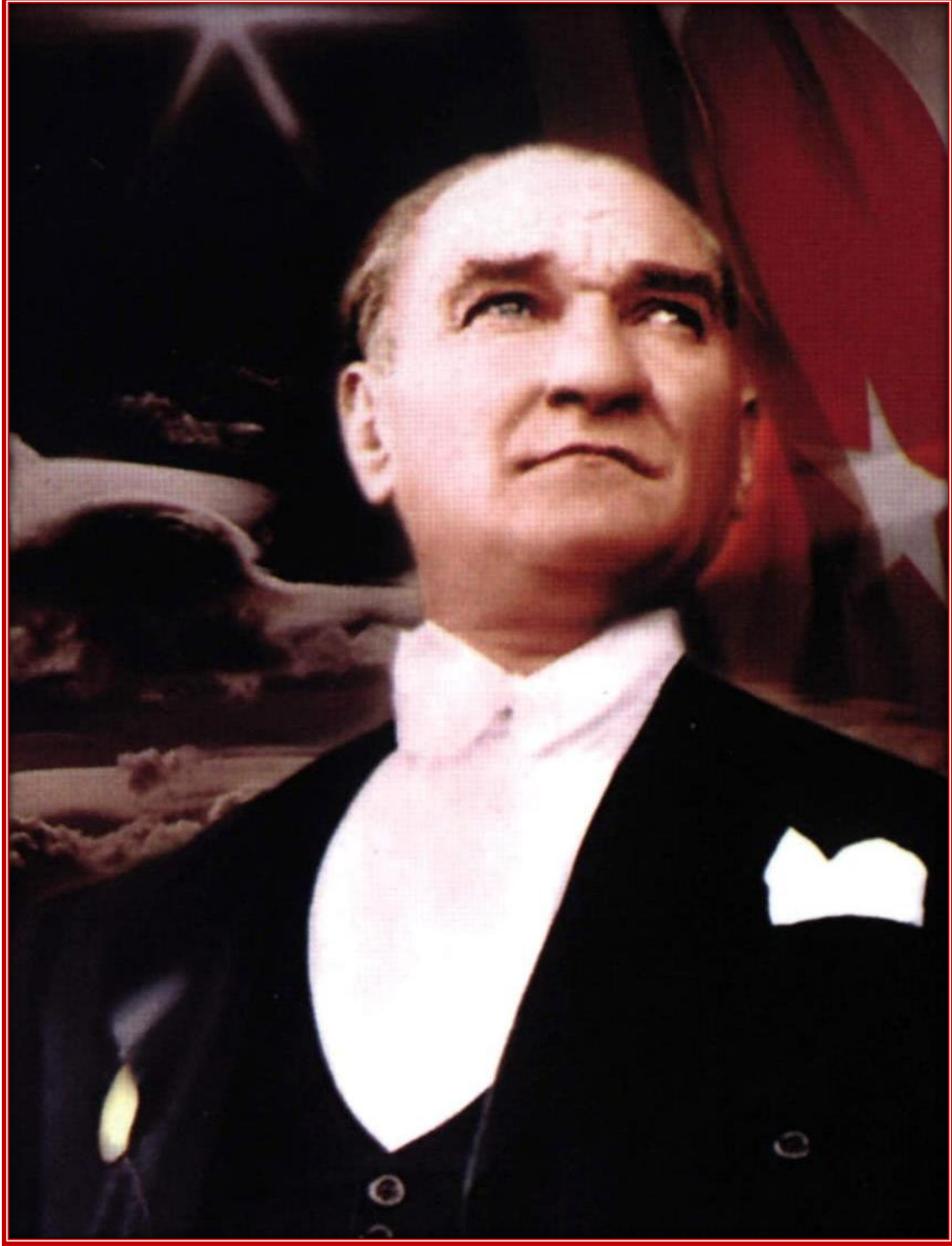


T.C  
AKÇAABAT KAYMAKAMLIĞI  
SALACIK İLKOKULU-ORTAOKULU MÜDÜRLÜĞÜ



**STRATEJİK PLAN**  
**(2024-2028)**





*Eğitimdir ki bir milleti ya özgür,  
bağımsız, şanlı ve yüce bir toplum halinde yaşatır  
ya da onu köleliğe ve yoksulluğa iter.*

*Mustafa Kemal ATATÜRK*

## OKUL/KURUM BİLGİLERİ

<b>İli:</b> Trabzon		<b>İlçesi:</b> Akçaabat	
<b>Adres:</b>	Salacık Mahallesi Salacık Bulvarı No:16	<b>Coğrafi Konum (link)</b>	<a href="https://goo.gl/maps/VuoHMRJvb4p">https://goo.gl/maps/VuoHMRJvb4p</a>
<b>Telefon Numarası:</b>	0(462) 259 20 12	<b>Faks Numarası:</b>	
<b>e- Posta Adresi:</b>	750105@meb.k12.tr (ilkokul) 719636@meb.k12.tr (ortaokul)	<b>Websayfası adresi:</b>	<a href="http://salacikilkokulu.meb.k12.tr/">http://salacikilkokulu.meb.k12.tr/</a> <a href="http://salacik.meb.k12.tr/">http://salacik.meb.k12.tr/</a>
<b>Kurum Kodu:</b>	Salacık İlkokulu 750105 Salacık Ortaokulu 719636	<b>Öğretim Şekli:</b>	Tam gün

## SUNUŞ



Bilim baş döndürücü bir hızla ilerlemektedir. Geçmişten geleceğe toplumların güçlerini belirleyen ölçütler geçen zamana paralel değişmektedir. İtici güç olan toprak sanayi devrimiyle makineye dönüşmüştür. Böylece işletmeler büyümüş, yönetim anlayışında değişiklikler yaşanmıştır. Özellikle 20. Yüzyıla birlikte hızla gelişen ulaşım ve haberleşme teknolojisi dünyayı daha küçük ve ulaşılabilir bir noktaya taşımıştır. Bilimsel buluşların ışığında yaşanan gelişmeler artık dünyada sürdürülebilir bilginin temel itici güç olduğunu ortaya koymuştur. Bu bağlamda sürdürülebilir bilginin üretilmesinde kıt olan madde ve insan kaynaklarının kullanımı özel bir önem kazanmıştır.

Geçmişte savaşlar için vazgeçilemez öneme sahip olan insan artık bilgi üretiminin vazgeçilmez kaynağı haline gelmiştir. Ülkemizde 1960 sonrası başlayan planlı kalkınma hamleleri merkezi yapıdan sıyrılarak özellikle son yirmi beş yılda daha alt birimlere indirgenmiştir. 1990'larda başlayan Toplam Kalite Yönetimi (TKY) ve bunun yansımasıyla Okul Gelişim Yönetim Ekipleri (OGYE) ilk örnekleri oluşturmaktadır. 2010 yılından sonra ise Stratejik Planlama (SP) anlayışıyla her birimin kendi madde ve insan kaynağını verimliliği üzerine bina edilmiştir. Bu anlayış üzerine hazırlanan okulumuzun 2024-2028 Stratejik Planının bizim için geçmiş ve bugünüme dönük ayna tutmakta, geleceğe dönük yol haritasını oluşturmaktadır. Planlama sürecinde gerçek tabloyu önümüze koymamıza destek olan varlık nedenimiz öğrencilerimize, velilerimize, öğretmenlerimize, yardımcı personelimize ve diğer tüm stratejik paydaşlarımıza teşekkür ederim.

Çağdaş Türkiye'nin geleceği Atatürk ilkeleri doğrultusunda Cumhuriyetimizin temel niteliklerine bağlı demokratik anlayışın esas alındığı eğitimle mümkündür. Salacık İlkokulu/Ortaokulu dün olduğu gibi bugün ve yarında bu anlayışın temsilcisi olacaktır.

İbrahim KALYONCU  
Okul Müdürü

## İÇİNDEKİLER

<b>1. GİRİŞ VE STRATEJİK PLANIN HAZIRLIK SÜRECİ</b>	<b>6</b>
1.1. Strateji Geliştirme Kurulu ve Stratejik Plan Ekibi	6
1.2. Planlama Süreci	6
<b>2. DURUM ANALİZİ</b>	<b>7</b>
2.1. Kurumsal Tarihçe	8
2.2. Uygulanmakta Olan Stratejik Planın Değerlendirilmesi	9
2.3. Yasal Yükümlülükler ve Mevzuat Analizi	10
2.4. Üst Politika Belgelerinin Analizi	11
2.5. Faaliyet Alanları ile Ürün ve Hizmetlerin Belirlenmesi	12
2.6. Paydaş Analizi	13
2.6.1. Paydaşların Önceliklendirilmesi	14
2.6.2. Paydaşların Değerlendirilmesi	15
2.6.3. Paydaş Görüşlerinin Alınması ve Değerlendirilmesi	16
2.7. Okul/Kurum İçi Analiz	17
2.7.1. Teşkilat Yapısı	17
2.7.2. İnsan Kaynakları ve İnsan Kaynaklarının Yetkinlik Analizi	18
2.7.3. Teknolojik Düzey	21
2.7.4. Mali Kaynaklar	22
2.8. Çevre Analizi-(PESTLE)	23
2.9. Güçlü ve Zayıf Yönler ile Fırsatlar ve Tehditler (GZFT) Analizi	24
2.10. Tespit ve İhtiyaçların Belirlenmesi	25
<b>3. GELECEĞE BAKIŞ</b>	<b>26</b>
3.1. Misyon	26
3.2. Vizyon	26
3.3. Temel Değerler	26
<b>4. AMAÇ, HEDEF VE PERFORMANS GÖSTERGELERİ İLE STRATEJİLERİN BELİRLENMESİ</b>	<b>27</b>
4.1. Amaçlar, Hedefler	27
4.2. Performans Göstergeleri, Stratejilerin Belirlenmesi	28
4.3. Maliyetlendirme	33
<b>5. İZLEME VE DEĞERLENDİRME</b>	<b>34</b>
EKLER	35

# 1. GİRİŞ VE STRATEJİK PLANINHAZIRLIKSÜRECİ

## 1.1. Strateji Geliştirme Kurulu ve Stratejik Plan Ekibi

Tablo 1. Strateji Geliştirme Kurulu ve Stratejik Plan Ekibi Tablosu

Strateji Geliştirme Kurulu Bilgileri		Stratejik Plan Ekibi Bilgileri	
Adı Soyadı	Ünvanı	Adı Soyadı	Ünvanı
İbrahim KALYONCU	Okul Müdürü	Yunus RUA	Müdür Yardımcısı
Turgut ERGÜL	Müdür Yardımcısı	Menşure Hilal DEĞİRMENCI	Sınıf Öğretmeni
Elif DOĞAN	Öğretmen	Nurdan İLELİ	Okul Öncesi Öğretmeni
Özge SAĞIR	Okul Aile Birliği Başkanı	Burcu ŞENTÜRK	İngilizce Öğretmeni
Şakire ÖZTÜRK	Okulu Aile Birliği Üyesi	Nurcan KÖSTERELİ	Fen Bilimleri Öğretmeni
		Hande KALAFAT	Öğrenci Velisi
		Nezire ÇANAKÇI	Öğrenci Velisi

## 1.2. Planlama Süreci

2024-2028 dönemi stratejik plan hazırlanma süreci Strateji Geliştirme Kurulu ve Stratejik Plan Ekibinin oluşturulması ile başlamıştır. Ekip tarafından oluşturulan çalışma takvimi kapsamında ilk aşamada durum analizi çalışmaları yapılmış ve durum analizi aşamasında, paydaşlarımızın plan sürecine aktif katılımını sağlamak üzere paydaş anketi, toplantı ve görüşmeler yapılmıştır. Durum analizinin ardından geleceğe yönelim bölümüne geçilerek okulumuzun/kurumumuzun amaç, hedef, gösterge ve stratejileri belirlenmiştir.

## 2. DURUMANALIZİ

Stratejik planlama sürecinin ilk adımı olan durum analizi, okulumuzun/kurumumuzun “neredeyiz?” sorusuna cevap vermektedir. Okulumuzun/kurumumuzun geleceğe yönelik amaç, hedef ve stratejiler geliştirebilmesi için öncelikle mevcut durumda hangi kaynaklara sahip olduğu ya da hangi yönlerinin eksik olduğu ayrıca, okulumuzun/kurumumuzun kontrolü dışındaki olumlu ya da olumsuz gelişmelerin neler olduğu değerlendirilmiştir. Dolayısıyla bu analiz, okulumuzun/kurumumuzun kendisini ve çevresini daha iyi tanınmasına yardımcı olacak ve stratejik planın sonraki aşamalarından daha sağlıklı sonuçlar elde edilmesini sağlayacaktır.

Durum analizi bölümünde, aşağıdaki hususlarla ilgili analiz ve değerlendirmeler yapılmıştır;

- ✓ Kurumsal tarihçe
- ✓ Uygulanmakta olan planın değerlendirilmesi
- ✓ Mevzuat analizi
- ✓ Üst politika belgelerinin analizi
- ✓ Faaliyet alanları ile ürün ve hizmetlerin belirlenmesi
- ✓ Paydaş analizi
- ✓ Kuruluş içi analiz
- ✓ Teknolojik Düzey
- ✓ Mali Kaynaklar
- ✓ Pestle Analizi
- ✓ Güçlü ve zayıf yönler ile fırsatlar ve tehditler (GZFT) analizi
- ✓ Tespit ve ihtiyaçların belirlenmesi

## 2.1. Kurumsal Tarihçe

Trabzon'un Akçaabat İlçesi Salacık Mahallesi'nde 1911 yılında açıldı. Köyümüzde ilk mektep Orta Mahalle Camii yanında 1911 yılında iki derslikli olarak Cavana İlk Mektebi adıyla hizmete açılmıştır. Zeytinlik köyünde görevli Gümüşhaneli Rasim Bey 12 öğrenci ile Cavana'ya gelmiş ve 1914 yılında eğitim-öğretimi başlatmıştır. 25-50 öğrenci ile 1928 yılına kadar Arap harfleri ile öğretimi sürdürmüştür. Harf Devrimini takiben eğitim ve öğretim 1928 yılından itibaren Baş Öğretmen Kemal Bey tarafından yeni Türk harfleri ile sürdürülmüştür. 1940 yılına kadar 3. sınıftan diploma verilmiştir. 4 ve 5. sınıfı okumak isteyen öğrenciler Akçaabat'a gönderilmiştir. 1936 yılında Başöğretmen Nazım KANTOĞLU'nun önderliğinde bugünkü ilköğretim okulunun yerinde bulunan eski ilkokulun temelleri atılmıştır. Tamamen halk katkısı ile 200 metre kare alan üzerinde ahşap olarak büyük bir salon, üç derslik, öğretmen lojmanı şeklinde inşa edilmiştir. O zamana göre oldukça modern olan okulun bodrum katı odunluk ve tuvalet olarak kullanılmıştır. Sözü edilen okulda eğitim-öğretim 1943 yılında öğretmen Nahide TAHMAZ ile başlamıştır. Zaman içerisinde ihtiyaca cevap vermeyen bu okulda eklentiler yapılarak salon ve lojman sınıf haline dönüştürülmüştür. Daha sonra elektrik ve su getirilmiştir.

Okulun bünyesinde 1979/1980 Eğitim-Öğretim yılında (19 Kasım 1979) 1. ve 2. sınıflarda 28 öğrenciyle Salacık Ortaokulu açılmıştır. Böylece bu tarihten itibaren bina hem ilkokul hem de ortaokul olarak kullanılmaya başlanmıştır. Ancak oldukça eski olan binanın 1985 yılında Bayındırlık ve İskan Müdürlüğü'nce onarım kaldıramaz derecede harap olduğuna karar verilmiştir. Bunun üzerine eski bina yıkılarak aynı yere 1988/1990 yılları arasında yeni bir bina yapılmıştır. 1990 yılında ilkokul ve ortaokul birleştirilerek Salacık İlköğretim Okulu adıyla eğitim-öğretime başlamıştır. 2013 yılından ilköğretim okulu ilkokul ve ortaokulu olarak iki bölüme ayrılmıştır. Ancak gerek öğrenci azlığı ve gerekse binanın durumu nedeniyle iki okulda aynı binada faaliyetini sürdürmektedir. 2015 yılında okulun tüm birimlerine bilişim ağı çekilmiş ve 11 etkileşimli tahta kurulumu yapılmış, 2016 yılı Kasım ayında ise fiber optik internet bağlantısı sağlanmıştır.

Okulumuzda hizmetler 1 müdür, 1 ilkokulu müdür yardımcısı, 1 ortaokul müdür yardımcısı, 4 sınıf öğretmeni, 8 branş öğretmeni, 1 okul öncesi öğretmeni ve 2 hizmetli olmak üzere toplam ve 18 çalışanla yürütülmektedir. Okulumuzda 9 okul öncesi, 53 ilkokul ve 48 ortaokul öğrencisi olmak üzere 110 öğrenciye eğitim verilmektedir.

Okulumuzda basketbol, futbol, futsal, dart ve voleybol dallarında öğrenciler spor yapma olanağı sağlanmaktadır. Ayrıca resim, müzik ve spor alanlarında aktif kulüp çalışmaları yapılmaktadır. Spor alanında özellikle kız basketbol alanlarında il düzeyinde başarılı sonuçlar elde edilmiştir.

TÜBİTAK 4006 Bilim Fuarı, eTwinning projeleri, yardım kermesleri, 23 Nisan Çocuk Şenliği, Mezuniyet Töreni, Veli Dayanışma etkinlikleri okulumuzun geleneksel etkinliklerini oluşturmaktadır.

Akademik alanda da kısıtlı olanaklarımıza rağmen yoğun bir çalışma içerisinde yer almaktayız.



## 2.2. Uygulanmakta Olan Stratejik Planın Değerlendirilmesi

Salacık İlkokulu-Ortaokulu Müdürlüğünün 2019-2023 Stratejik Planı; "Eğitim Öğretime Erişimin Artırılması, Eğitim Öğretimde Kalitenin Artırılması ve Kurumsal Kapasitenin Geliştirilmesi" temalarını içermektedir. Her temada 1 amaç belirlenmiştir. 1. amaçta 1 hedef, 2. amaçta 2 hedef ve 3. amaçta 2 hedef olmak üzere toplam 3 amaç ve 5 hedef belirlenmiştir. Planda yer alan hedefleri gerçekleştirmek için belirlenen tedbir ve stratejilerin tamamına yakını uygulanmıştır. Plan dönemi tamamlanmamış olmasına rağmen performans göstergelerinin büyük çoğunluğunda, plan döneminin son performans yılı 2023 hedefine ulaşılmıştır. 2020, 2021, 2022 ve 2023 mali yılları için hazırladığımız ve kurumumuzun resmi internet sitesinde kamuoyuna sunduğumuz performans programları ve faaliyet raporlarında bu durum açıkça gösterilmiştir.

2024-2028 Stratejik Planımızdaki hedefler önceki plan dönemine benzer olarak paydaşlarımızın beklentileri, kurumumuzun faaliyet alanları, ihtiyaçlar ve gelişim alanları ile MEB politikaları birlikte analiz edilerek belirlenmiştir. Bu analiz sonucunda belirlediğimiz hedeflerle, önceki plan dönemindeki hedefler benzerlik göstermektedir. Gerek paydaşlarımızın beklentilerinin üst düzeyde olması, gerek beklentilerin çeşitliliği ve sayısı, gerekse içinde bulunduğumuz dönemin hassasiyetine binaen Müdürlüğümüz 2024-2028 döneminde vizyonunu geniş bir bakış açısıyla belirlemiştir. Bu nedenle her ne kadar benzer nitelikte hedefler belirlenmiş olsa da çeşitlilik ve sayı itibarıyla 2024-2028 Stratejik Plan dönemi hedefleri, önceki plan dönemi hedeflerinden farklılık arz etmektedir.

## 2.3. Yasal Yükümlülükler ve Mevzuat Analizi

Tablo 2. Yasal Yükümlülükler ve Mevzuat Analizi Tablosu

Yasal Yükümlülük	Dayanak	Tespitler	İhtiyaçlar
<ul style="list-style-type: none"><li>Müdürlüğümüz <b>Dayanak</b> başlığı altında sıralanan Kanun, Kanun Hükmünde Kararname, Tüzük, Genelge ve Yönetmeliklerdeki ilgili hükümleri yerine getirmekle mükelleftir.</li><li>Müdürlüğümüz eğitim-öğretim hizmetleri, insan kaynakları, halkla ilişkiler, fiziki ve mali destek hizmetleri, stratejik plan hazırlama, stratejik plan izleme-değerlendirme süreci iş ve işlemleri faaliyetlerini yürütmektedir. Faaliyetlerimizden öğrenciler, öğretmenler, personel, yöneticiler velileri doğrudan etkilenmektedir.</li><li>Müdürlüğümüz resmi kurum ve kuruluşlar, sivil toplum kuruluşları ve özel sektörle mevzuat hükümlerine aykırı olmamak ve faaliyet alanlarını kapsamak koşuluyla protokoller ve diğer işbirliği çalışmalarını yürütme yetkisine haizdir.</li></ul>	<ul style="list-style-type: none"><li>T.C.Anayasası</li><li>1739 Sayılı Millî Eğitim Temel Kanunu</li><li>652 Sayılı MEB Teşkilat ve Görevleri Hakkındaki Kanun Hükmünde Kararname</li><li>222 Sayılı Millî Eğitim Temel Kanunu (Kabul No: 5.1.1961, RG: 12.01.1961/10705- Son Ek ve Değişiklikler: Kanun No: 12.11.2003/5002, RG: 21.11.2003</li><li>657 Sayılı Devlet Memurları Kanunu</li><li>5442 Sayılı İl İdaresi Kanunu</li><li>3308 Sayılı Mesleki Eğitim Kanunu</li><li>439 Sayılı Ek Ders Kanunu</li><li>4306 Sayılı Zorunlu İlköğretim ve Eğitim Kanunu</li><li>5018 sayılı Kamu Mali Yönetimi ve Kontrol Kanunu</li><li>MEB Personel Mevzuat Bülteni</li><li>Taşıma Yoluyla Eğitime Erişim Yönetmeliği</li><li>MEB Millî Eğitim Müdürlükleri Yönetmeliği (22175 Sayılı RG Yayınlanan)</li><li>Millî Eğitim Bakanlığı Rehberlik ve Psikolojik Danışma Hizmetleri Yönetmeliği</li><li>04.12.2012/202358 Sayı İl İlçe MEM'in Teşkilatlanması 43 Nolu Genelge</li><li>26 Şubat 2018 tarihinde yayımlanan Kamu İdarelerinde Stratejik Planlamaya İlişkin Usul ve Esaslar Hakkındaki Yönetmelik</li><li>2019 -2023 İlçe Millî Eğitim Müdürlüğü Stratejik Planı</li><li>2019-2023 İl Millî Eğitim Müdürlüğü Stratejik Planı</li></ul>	<ul style="list-style-type: none"><li>Müdürlüğümüzün hizmet Alanları çok çeşitlidir ve hedef kitlesi nicelik itibarıyla oldukça büyüktür. Farklı hizmet alanları ile ilgili diğer kamu kurum ve kuruluşlarıyla yapılan protokollerde, diğer kurumların tabi oldukları mevzuattaki farklılıklardan dolayı yetki çatışması yaşanmamaktadır. Fakat diğer kamu kurum ve kuruluşlarının faaliyet alanlarında eğitim-öğretim hizmetlerine yeteri kadar yer verilmediğinden, herhangi bir destek talebi gerçekleştirildiğinde mevzuata dayandırmada güçlük yaşamaktadırlar.</li><li>Müdürlüğümüz hiçbir hizmetinde mevzuattaki hükümlere aykırı davranmamaktadır. Tüm hizmetler mevzuat çerçevesinde gerçekleşmektedir. Fakat mevzuata aykırı olmamak koşuluyla eğitim faaliyetlerimiz, eğitim hizmetinin verildiği bölgenin ekonomik, sosyal, ekolojik, jeolojik vb. dinamikleri dikkate alınarak yürütülmektedir.</li></ul>	<ul style="list-style-type: none"><li>Müdürlüğümüz Faaliyetleri gereği sağlık, güvenlik, altyapı çalışmaları gibi ek hizmetlere ihtiyaç duymaktadır. Bunun yanında öğrencilerimizin akademik ve sosyal becerilerinin geliştirilmesi, öğretmen ve yöneticilerimizin mesleki gelişimlerine destek sağlanması amacıyla diğer kurumlarla işbirliği yapılması gerekmektedir. Bu işbirliği kapsamında diğer kurumların mevzuatının eğitim hizmetlerine yeteri kadar yer verecek şekilde düzenlenmesi gerekmektedir.</li></ul>

## 2.4. Üst Politika Belgelerinin Analizi

Tablo3. Üst Politika Belgelerinin Analizi Tablosu

Üst Politika Belgesi	İlgili Bölüm / Referans	Verilen Görev / İhtiyaçlar
5018 sayılı Kamu Mali Yönetimi ve Kontrol Kanunu	9.Madde, 41.Madde	Kurum Faaliyetlerinde bütçenin etkin ve verimli kullanımı Stratejik Plan Hazırlama Performans Programı Hazırlama Faaliyet Raporu Hazırlama
30344 sayılı Kamu İdarelerinde Stratejik Plan Hazırlamaya İlişkin Usul ve Esaslar Hakkında Yönetmelik (26 Şubat2018)	Tümü	5 yıllık hedefleri içeren Stratejik Plan hazırlanması
Kamu İdareleri İçin Stratejik Plan Hazırlama Kılavuzu (26 Şubat 2018)	Tümü	5 yıllık hedefleri içeren Stratejik Plan hazırlanması
2018/16 sayılı Genelge, 2019-2023 Stratejik Plan Hazırlık Çalışmaları (18 Eylül 2018)	Tümü	2019-2023StratejikPlanının Hazırlanması
MEB 2019-2023 Stratejik Plan Hazırlık Programı (18 Eylül 2018)	Tümü	2019-2023StratejikPlanı Hazırlama Takvimi
MEB2019-2023StratejikPlanı	Tümü	MEB Politikaları Konusunda Taşra teşkilatına Rehberlik
Kamu İdarelerince Hazırlanacak Performans Programları Hakkında Yönetmelik	Tümü	5 yıllık kurumsal hedeflerin her bir mali yıl için ifade edilmesi
Kamu İdareler ince Hazırlanacak Faaliyet Raporu Hakkında Yönetmelik	Tümü	Her bir mali yıl için belirlenen hedeflerin gerçekleşme durumlarının tespiti, raporlanması
İl Milli Eğitim Müdürlüğü 2019-2023 Stratejik Planı	Tümü	5 yıllık hedefleri içeren Stratejik Plan hazırlanması
İlçe Milli Eğitim Müdürlüğü 2019-2023 Stratejik Planı	Tümü	5 yıllık hedefleri içeren Stratejik Plan hazırlanması

## 2.5. Faaliyet Alanları İle Ürün/Hizmetlerin Belirlenmesi

Tablo 4. Faaliyet Alanları İle Ürün/Hizmetlerin Belirlenmesi

Faaliyet Alanı	Ürün/Hizmetler
<b>A- Eğitim-Öğretim Hizmetleri</b>	<ol style="list-style-type: none"><li>1. Eğitim-öğretim iş ve işlemleri</li><li>2. Ders Dışı Faaliyet İş ve İşlemleri</li><li>3. Özel Eğitim Hizmetleri</li><li>4. Kurum Teknolojik Altyapı Hizmetleri</li><li>5. Anma ve Kutlama Programlarının Yürütülmesi</li><li>6. Sosyal, Kültürel, Sportif Etkinlikler</li><li>7. Öğrenci İşleri (kayıt, nakil, ders programları vb.)</li><li>8. Zümre Toplantılarının Planlanması ve Yürütülmesi</li></ol>
<b>B- Stratejik Planlama, Araştırma- Geliştirme</b>	<ol style="list-style-type: none"><li>1. Stratejik Planlama İşlemleri</li><li>2. İhtiyaç Analizleri</li><li>3. Eğitime İlişkin Verilerin Kayıtlanması</li><li>4. Araştırma-Geliştirme Çalışmaları</li><li>5. Projeler Koordinasyon</li></ol>
<b>C- İnsan Kaynaklarının Gelişimi</b>	<ol style="list-style-type: none"><li>1. Personel Özlük İşlemleri</li><li>2. Norm Kadro İşlemleri</li><li>3. Hizmet içi Eğitim Faaliyetleri</li></ol>
<b>D- Fiziki ve Mali Destek</b>	<ol style="list-style-type: none"><li>1. Okul Güvenliğinin Sağlanması</li><li>2. Ders Kitaplarının Dağıtımı</li><li>3. Taşınır Mal İşlemleri</li><li>4. Temizlik, Güvenlik, Isıtma, Aydınlatma Hizmetleri</li><li>5. Evrak Kabul, Yönlendirme ve Dağıtım İşlemleri</li><li>6. Arşiv Hizmetleri</li></ol>
<b>E-Denetim ve Rehberlik</b>	<ol style="list-style-type: none"><li>1. Öğretmenlere Rehberlik ve İşbaşında Yetiştirme Hizmetleri</li><li>2. Ön İnceleme, İnceleme ve Soruşturma Hizmetleri</li></ol>
<b>F-Halkla İlişkiler</b>	<ol style="list-style-type: none"><li>1. Bilgi Edinme Başvurularının Cevaplanması</li><li>2. Protokol İş ve İşlemleri</li><li>3. Basın, Halk ve Ziyaretçilerle İlişkiler</li><li>4. Okul-Aile İşbirliği</li></ol>

## 2.6. Paydaş Analizi

Kurumumuzun faaliyet alanları dikkate alınarak, kurumumuzun faaliyetlerinden yararlanan, faaliyetlerden doğrudan/dolaylı ve olumlu/olumsuz etkilenen veya kurumumuzun faaliyetlerini etkileyen paydaşların (kişi, grup veya kurumlara) tespiti için bir dizi toplantı düzenlenmiştir. Bu toplantılarda Stratejik Plan Hazırlama Ekibi "beyin fırtınası, tartışma, örnek" olay yöntemlerini kullanarak öncelikle paydaşlar, ardından bu paydaşların türü (iç paydaş/dış paydaş) belirlemiştir.

**Tablo 5. Paydaş Analizi**

Paydaş Adı	İç Paydaş	Dış Paydaş
Akçaabat Kaymakamlığı		√
Akçaabat Belediyesi		√
İlçe MEM Üst Yönetici		√
Okul Müdürü	√	
Okulda Görevli Öğretmenler	√	
Okul/Kurum Yöneticileri		√
Öğrenciler	√	
Öğrenci Veliler	√	
Okul Aile Birliği	√	
Akçaabat İlçe Sağlık Müdürlüğü		√
Akçaabat İlçe Emniyet Amirliği		√
Diğer okul Müdürlükleri		√
Trabzon Üniversitesi		√
Akçaabat Gençlik Hizmetleri ve Spor İlçe Müdürlüğü		√
İl ve İlçe Milli Eğitim Müdürlüğü Personeli		√

### 2.6.1. Paydaşların Önceliklendirilmesi

Stratejik Plan Hazırlama Ekibi, paydaşların ve paydaş türlerinin belirlenmesinin ardından paydaşların önem derecesi, etki derecesi ve önceliğini tespit etmiştir. Paydaşların önceliklendirilmesi, etki ve önemlerinin tespit edilmesinde Kamu İdareleri İçin Stratejik Plan Hazırlama Kılavuzunda (26 Şubat 2018) belirtilen Paydaş Etki/Önem Matrisi tablosundan (Tablo 5) yararlanılmıştır.

**Tablo6. Paydaşların Önceliklendirilmesi**

Paydaş Adı	İç Paydaş	Dış Paydaş	Önem Derecesi	Etki Derecesi	Önceliği
Akçaabat Kaymakamlığı		√	4	3	3
Akçaabat Belediyesi		√	4	3	3
İlçe MEM Üst Yönetici		√	4	4	4
Okul Müdürü	√		5	5	5
Okulda Görevli Öğretmenler	√		5	5	5
Okul/Kurum Yöneticileri		√	3	3	3
Öğrenciler	√		5	5	5
Öğrenci Velileri	√		4	4	4
Okul Aile Birliği	√		4	4	4
Akçaabat İlçe Sağlık Müdürlüğü		√	3	3	2
Akçaabat İlçe Emniyet Amirliği		√	3	3	2
Diğer okul Müdürlükleri		√	3	3	3
Trabzon Üniversitesi		√	2	1	1
Akçaabat Gençlik Hizmetleri ve Spor İlçe Müdürlüğü		√	3	3	3
İlçe Eğitim Müdürlüğü Personeli		√	4	3	3
Önem Derecesi: 1,2,3 gözet; 4,5 birlikte çalış					
Etki Derecesi: 1,2,3 izle; 4,5 bilgilendir					
Önceliği: 5=Tam; 4=Çok; 3=Orta; 2=Az; 1=Hiç					

## 2.6.2. Paydaşların Değerlendirilmesi

Paydaş Analizi kapsamında Stratejik Plan Hazırlama Ekibi; Müdürlüğümüzün sunduğu ürün/hizmetlerinin hangi paydaşlarla ilgili olduğu, paydaşların ürün/hizmetlere ne şekilde etki ettiği ve paydaş beklentilerinin neler olduğu gibi durumları değerlendirerek Paydaş Ürün/Hizmet Matrisi hazırlamıştır.

**Tablo7: Paydaş - Ürün/Hizmet Matrisi**

Paydaş - Ürün/Hizmet Matrisi	Ürün/Hizmet Numarası																	
		İl MEM	Kaymakamlık	İlçe MEM	Okul Müdürümüz	Öğretmenler	Öğrenciler	Veliler	Personel	İlçe Emniyet Amirliği	İlçe Toplum Sağlığı Merkezi	Taşımali Eğitim Görevlileri	Diğer Eğitim Kurumları	Özel Sektör	Sivil Toplum Kuruluşları	İlçe Belediye Başkanlığı	Diğer Kurum ve Kuruluşlar	
A-Eğitim Öğretim Faaliyetleri	1			√	√	√	√											
	2				√	√	√											
	3				√	√	√	√										
	4			√	√	√	√											
	5		√	√	√	√	√	√								√		
	6				√	√	√											
	7			√	√	√	√											
	8			√	√	√	√											
B-Strateji Geliştirme, Ar-Ge Faaliyetleri	1			√	√	√			√									
	2			√	√	√												
	3				√	√												
	4				√	√												
	5				√	√												
C-İnsan Kaynakları Gelişimi	1	√	√	√	√	√			√									
	2	√	√	√	√	√			√									
	3	√	√	√	√	√			√									
D-Fiziki ve Mali Destek	1			√	√	√	√		√	√								
	2			√	√	√	√											
	3			√	√	√			√									
	4			√	√	√	√		√									
	5			√	√	√	√		√	√	√					√		
	6			√	√	√			√									
	7			√	√	√			√									
	8			√	√	√	√		√	√	√							
E-Denetim ve Rehberlik	1	√	√	√	√	√												
	2	√	√	√	√	√			√									
F-Halkla İlişkiler	1			√	√	√		√										
	2	√	√	√	√	√												
	3			√	√	√		√										
	4				√	√	√	√										

### 2.6.3. Paydaş Görüşlerinin Alınması ve Değerlendirilmesi

Paydaş Analizi kapsamında, paydaş görüşlerinin alınması çalışmalarında farklı yöntemler izlenmiştir. İlçe Milli Eğitim Müdürlüğü Strateji Geliştirme Kurulu ve Stratejik Plan Hazırlama Ekibi üyeleri ile yüz yüze görüşme, toplantı ve eğitim faaliyetleri gerçekleştirmiştir. Akçaabat Kaymakamlığı başta olmak üzere kamu kurum ve kuruluşları, yerel kuruluşlar, sivil toplum kuruluşları vb. dış paydaşlarımızın yöneticileriyle yüz yüze görüşme şeklinde mülakatlar gerçekleştirilmiş, beklenti ve önerileri alınmıştır. Yüz yüze mülakatlardan elde edilen sonuçlar nitel olarak değerlendirilmiştir. Paydaşlarımızın tamamının görüşlerinin alınması ve değerlendirilmesi çalışmaları Stratejik Plan Hazırlama Ekibi Başkanı, Ekip Koordinatörü ve ekip içerisinde görevlendirilecek üye veya üyeler tarafından Stratejik Plan Hazırlama İl Çalışma takvimine uygun olarak gerçekleştirilmiştir.

### 2.6.4. Paydaş Görüşlerinin Alınmasına İlişkin Çalışmalar

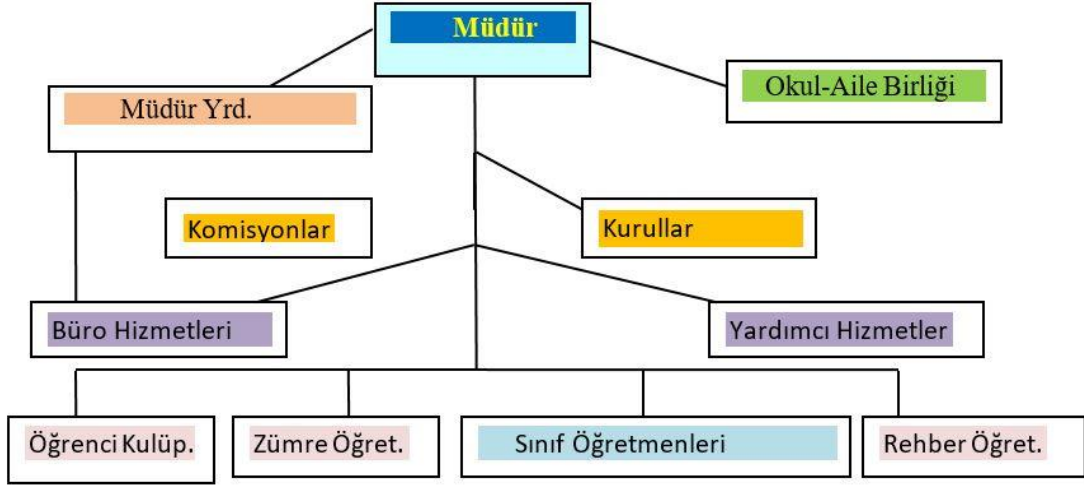
Tablo8: Paydaş Görüşlerinin Alınmasına İlişkin Çalışmalar

Paydaş Adı	Yöntem	Sorumlu	Çalışma Tarihi	Raporlama ve Değerlendirme Sorumlusu
Akçaabat Kaymakamlığı	Mülakat	S.P.Ekip Bşk.	12.09.2023	S.P.Ekibi
İlçe MEM Üst Yönetici	Mülakat, Toplantı	S.P. Ekip Bşk.	11.09.2023	S. P. Ekibi
Öğretmenler	Toplantı	S.P.Koordinatörü	3-7.09.2023	S.P.Ekibi
Okul/Kurum Yöneticileri	Toplantı	S. P. Koordinatörü	3-7.09.2023	S.P.Ekibi
Öğrenciler	Yüz yüze görüşme	S. P. Koordinatörü	3-7.09.2023	S.P.Ekibi
Öğrenci Velileri	Toplantı	S. P. Koordinatörü	3-7.09.2023	S.P.Ekibi
Akçaabat İlçe Sağlık Müdürlüğü	Mülakat	S.P.Ekibi	15.09.2023	S.P.Ekibi
Akçaabat İlçe Emniyet Müdürlüğü	Mülakat	S.P.Ekibi	16.09.2023	S.P.Ekibi
İlçe Eğitim Müdürlükleri	Toplantı	S.P.Ekip Bşk. Ekip Koor.	3-12.09.2023	S.P.Ekibi
Akçaabat Meslek Yüksekokulu	Mülakat	S.P.Ekibi	18.09.2023	S.P.Ekibi
Akçaabat Gençlik Hizmetleri ve Spor İl Müdürlüğü	Mülakat	S.P.Ekibi	19.09.2023	S.P.Ekibi
İl ve İlçe MEM Personeli	Toplantı	S.P.Ekip Koor.	26.09.2023 12.10.2023	S.P.Ekibi



## 2.7. Okul/Kurum İçi Analiz

### 2.7.1. Teşkilat Yapısı



## 2.7.2. İnsan Kaynakları ve İnsan Kaynakları Yetkinlik Analizi

Tablo 9. Çalışanların Görev Dağılımı

Çalışanın Ünvanı	Görevleri
Okul /Kurum Müdürü	Bir okulun en üst düzey yöneticisi olarak görev yapar. Öğretmenleri, personeli, öğrencileri ve velileri yönetir ve okulun günlük işleyişini denetler. Aynı zamanda, eğitim programlarını, öğretim metotlarını ve okul hedeflerini belirler ve bu hedeflerin başarılması için çalışır.
Müdür Yardımcısı	Okulla ilgili yönetim işlerine destek olur. Okulun her türlü yazışma, yönetim, güvenlik, bakım, beslenme ve etkinlik gibi işleri ile ilgilenir. Müdür tarafından verilen görevleri yerine getirir.
Öğretmenler	Eğitim kurumlarında öğrencilere ders verme görevini yerine getirirler. Öğretmenler, öğrencilerin öğrenme potansiyelini ortaya çıkarmak, öğrencileri eğitmek, yeteneklerini geliştirmek ve onları gelecekteki hayatlarına hazırlamak için çalışırlar.
Yönetim İşleri ve Büro Memuru	<ul style="list-style-type: none"><li>• TEFBİS Sistemi ve takibi</li><li>• Anasınıfı Aidat durumu takip ve sisteme işleme</li></ul>
Yardımcı Hizmetler Personeli	Kurumlarda her türlü yazı ve dosya dağıtmak ve toplamak, müracaat sahiplerini karşılamak ve yol göstermek; hizmet yerlerini temizleme, aydınlatma ve ısıtma işlerinde çalışmak veya basit iklim rasatlarını yapmak; ilaçlama yapmak veya yaptırmak görevlerini yerine getirir.

Tablo 10. İdari Personelin Hizmet Süresine İlişkin Bilgiler

Hizmet Süreleri	Yıl İtibarıyla	
	Kişi Sayısı	%
1-4 Yıl	0	0
5-6 Yıl	0	0
7-10 Yıl	0	0
10 Yıl Üzeri	3	%100

Tablo 11. Okul Yönetici Sayısı

YÖNETİCİ SAYILARI			
Yönetici Kademesi	Müdür	Müdür Başyardımcısı	Müdür Yardımcısı
Norm	1	0	2
Mevcut	1	0	2

**Tablo 12. Öğretmenlerin Hizmet Süreleri (Yıl İtibarıyla)**

Hizmet Süreleri	Kadın	Erkek	Toplam
1-3 Yıl	0	0	0
4-6 Yıl	0	0	0
7-10 Yıl	0	0	0
11-15 Yıl	3	2	5
16-20	5	0	5
20 ve üzeri	4	1	5
TOPLAM	12	3	15

**Tablo 13: Öğretmen, Öğrenci, Derslik Sayıları**

SIRA	ÖĞRENCİ-ÖĞRETMEN-DERSLİK BİLGİLERİ	SAYI
1	İlkokul Öğrenci Sayısı	53
2	İlkokul Öğretmen Sayısı	4
3	İlkokul Derslik Sayısı	4
4	İlkokul Derslik Başına Düşen Öğrenci Sayısı	13,25
5	İlkokul Öğretmen Başına Düşen Öğrenci Sayısı	13,25
6	Ortaokul Öğrenci Sayısı	57
7	Ortaokul Öğretmen Sayısı	9
8	Ortaokul Derslik Sayısı	5
9	Ortaokul Derslik Başına Düşen Öğrenci Sayısı	11,4
10	Ortaokul Öğretmen Başına Düşen Öğrenci Sayısı	6,33

**Tablo 14. Branş Bazında Öğretmen Norm, Mevcut, İhtiyaç Sayıları**

Sıra	Branş	Norm	Mevcut	İhtiyaç
1	Sınıf Öğretmeni	4	4	0
2	Okul Öncesi	1	1	0
3	Türkçe	1	1	0
4	Matematik	1	1	0
5	Fen Bilimleri	1	1	0
6	Sosyal Bilgiler	1	1	0
7	Din Kültürü ve Ahlak Bilgisi	1	1	0
8	İngilizce	1	1	0
9	Beden Eğitimi	1	1	0
10	Müzik	1	1	0

**Tablo 15. Kurumdaki Mevcut Hizmetli/ Memur Sayısı**

Sıra	Görevi	Erkek	Kadın	Eğitim Durumu	Hizmet Yılı	Toplam
1	Hizmetli (4/b)	1	0	Ortaokul	25	1
2	Hizmetli (4/c)	0	1	Ortaokul	5	1

**Tablo 17. Okul/Kurum Rehberlik Hizmetleri**

Mevcut Kapasite				Mevcut Kapasite Kullanımı ve Performans					
Psikolojik Danışman Norm Sayısı	Görev Yapan Psikolojik Danışman Sayısı	İhtiyaç Duyulan Psikolojik Danışman Sayısı	Görüşme Odası Sayısı	Danışmanlık Hizmeti Alan			Rehberlik Hizmetleri İle İlgili Düzenlenen Eğitim/Paylaşım Toplantısı vb. Faaliyet Sayısı		
				Öğrenci Sayısı	Öğretmen Sayısı	Veli Sayısı	Öğretmenlere Yönelik	Öğrencilere Yönelik	Velilere Yönelik
0	0	1	0	110	15	250	1	2	2

### 2.7.3. Teknolojik Düzey

Okulumuzda Fatih Projesi kapsamında;

- FAZ II kapsamında okulumuza toplam 11 “Etkileşimli Tahta” kurulumu gerçekleştirilmiş ve altyapı çalışmaları tamamlanmıştır.
- FAZII kapsamında okulumuza fotokopi makinesi dağıtımı ve kurulumu gerçekleştirilmiştir.

Okulumuzda elektronik ortamda belge aktarım işlemleri DYS (Doküman Yönetim Sistemi) ile gerçekleştirilmektedir. Ayrıca Müdürlüğümüz ve diğer kurumlar arasında DYS aracılığıyla yazışmalar yapılmaktadır.

Bakanlığımızın kurmuş olduğu MEBBİS vasıtasıyla, kurumsal ve bireysel iş ve işlemlerin büyük bölümü, ayrıca personel ve öğrenci işlemlerini içeren modüller tek bir yapıda toplanmış ve kullanımına sunulmuştur. Kurumumuz MEBBİS üzerinden “MEİS, TEFBİS, Kitap Seçim e-Mezun, Özlük, e-Okul, Veli Bilgilendirme Sistemi” ve benzeri başlıklarında çalışmalar yürütülmektedir. Bakanlığımızın Veri Toplama Sistemi aktif olarak kullanılmaktadır.

**Tablo 19. Teknolojik Araç-Gereç Durumu**

Araç-Gereçler	2021	2022	2023	İhtiyaç
Etkileşimli Tahta	11	11	11	0
Fotokopi Makinesi	2	2	3	0
Bilgisayar	15	15	9	12
Televizyon	1	1	1	0

**Tablo 20. Fiziki Mekân Durumu**

Fiziki Mekân	Var	Yok	Adedi	İhtiyaç	Açıklama
Öğretmen Çalışma Odası	x		1	0	YETERLİ
Ekipman Odası		x	0	0	YETERLİSİZ
Kütüphane	x		1	0	YETERLİ
Rehberlik Servisi		X	0	0	YETERLİSİZ
Resim Odası		x	0	0	YETERLİSİZ
Müzik Odası		x	0	0	YETERLİSİZ
Çok Amaçlı Salon	x		1	0	YETERLİ
Spor Salonu		x	0	0	YETERLİSİZ

## 2.7.4. Mali Kaynaklar

Müdürlüğümüzün 2024-2028 döneminde kaynakları, uygulanmakta olan tasarruf tedbirleri de dikkati alınarak tahmin edilmiş ve tabloda sunulmuştur.

**Tablo 21. Kaynak Tablosu**

Kaynaklar	2024	2025	2026	2027	2028
Genel Bütçe	100.000	150.000	200.000	250.000	300.000
Okul Aile Birliği	15.000	20.000	25.000	30.000	35.000
Özel İdare	0	0	0	0	0
Kira Gelirleri	0	0	0	0	04
Döner Sermaye	0	0	0	0	0
Dış Kaynak/Projeler	0	0	0	0	0
Diğer	0	0	0	0	0
TOPLAM	115.000	170.000	225.000	280.000	335.000

**Tablo 22. Harcama Kalemler**

Harcama Kalemi	Çeşitleri
Personel	Sözleşmeli olarak çalışan personelin (sekreter temizlik, Güvenlik) ücret, vergi, sigorta vb. giderleri
Onarım	Okul/kurum binası ve tesisatlarıyla ilgili her türlü küçük onarım; makine, bilgisayar, yazıcı vb. bakım giderleri
Sosyal-sportif faaliyetler	Etkinlikler ile ilgili giderler
Temizlik	Temizlik malzemeleri alımı
İletişim	Telefon, faks, internet, posta, mesaj giderleri
Kırtasiye	Her türlü kırtasiye ve sarf malzemesi giderleri

**Tablo 23. Gelir-Gider Tablosu**

YILLAR	2021		2022		2023	
	GELİR	GİDER	GELİR	GİDER	GELİR	GİDER
Temizlik	60000	12.000	80000	30.000	110000	30.000
Küçük Onarım		5.000		8.000		15.000
Bilgisayar Harcamaları		30.000		6.000		11.000
Büro Makineleri Harcamaları		7.000		14.000		25.000
Telefon		2000		3000		5000
Sosyal Faaliyetler		1000		3000		5000
Kırtasiye		3000		16000		19000
GENEL				60000		

## 2.8. Çevre Analizi (Pestle)

Çevre analiziyle okul/kurum üzerinde etkili olan veya olabilecek politik, ekonomik, sosyo-kültürel, teknolojik, yasal çevresel dış etkenlerin tespit edilmesi amaçlanır. Dış çevreyi oluşturan unsurlar (nüfus, demografik yapı, coğrafi alan, kentsel gelişme, sosyokültürel hayat, ekonomik, sosyal, politik, kültürel durum, çevresel, teknolojik ve rekabete yönelik etkenler vb.) okul ve kurumun kontrolü dışındaki koşullara bağlı ve farklı eğilimlere sahiptir. Bu unsurlar doğrudan veya dolaylı olarak okul/kurumun faaliyet alanlarını etkilemektedir.

Bu bölümde, okul/kurumu etkileyen yada etkileyebilecek dış çevre eğilimleri ve koşulları değerlendirilir. Bu analiz ile elde edilen veriler, GZFT analizinin “fırsatlar” ve “tehditler” bölümlerinin oluşturulmasında zemin oluşturur. Tespit ile ihtiyaçların belirlenmesi ise stratejilerin geliştirilmesinde önemli bir rol oynayacaktır.

Söz konusu etkenlerin tespit edilmesinde PESTLE matrisinden faydalanılır.

Okul ve kurum dış çevrede meydana gelebilecek değişiklikleri sürekli olarak izleyerek analiz etmek, ortaya çıkabilecek fırsat-tehditleri önceden tahmin edip gerekli önlemleri almak zorundadır.

Okul/kurum içi analizde, sağlıklı bir şekilde ortaya konan güçlü ve zayıf yönler, çevre analizi aşamasında elde edilecek fırsatlar ve tehditler ile birlikte değerlendirilerek en uygun stratejiler belirlenmelidir.

**Tablo 24. PESTLE Analiz Tablosu**

Politik-Yasal etkenler	Ekonomik etkenler
<ul style="list-style-type: none"><li>Kalkınma Planı ve Orta Vadeli Program,</li><li>Bakanlık, il ve ilçe stratejik planlarının incelenmesi,</li><li>Yasal yükümlülüklerin belirlenmesi,</li><li>Oluşturulması gereken kurul ve komisyonlar,</li><li>Okul/kurum çevresindeki politik durum.</li></ul>	<ul style="list-style-type: none"><li>Okul/kurumun bulunduğu çevrenin genel gelir durumu,</li><li>İş kapasitesi,</li><li>Okul/kurumun gelir/giderini arttırıcı unsurlar,</li><li>Tasarruf sağlama imkânları,</li><li>İşsizlik durumu,</li><li>Mal-ürün ve hizmet satın alma imkânları,</li><li>Kullanılabilir bütçe</li></ul>
Sosyokültürel etkenler	Teknolojik etkenler
<ul style="list-style-type: none"><li>Kariyer beklentileri,</li><li>Ailelerin ve öğrencilerin bilinçlenmeleri,</li><li>Aile yapısındaki değişimler (geniş aileden çekirdek aileye geçiş, erken yaşta evlenme vs.),</li><li>Nüfus artışı,</li><li>Göç,</li><li>Nüfusun yaş gruplarına göre dağılımı,</li><li>Hayat beklentilerindeki değişimler (Hızlı para kazanma hırısı, lüks yaşama düşkünlük, kırsal alanda kentsel yaşam),</li><li>Beslenme alışkanlıkları,</li><li>Değerler, mesleki etik kuralları vb.</li></ul>	<ul style="list-style-type: none"><li>Okul/kurumun teknoloji kullanım durumu</li><li>e- Devlet uygulamaları,</li><li>Dijital Platformlar üzerinden uzaktan eğitim imkânları,</li><li>Okul/kurumun sahip olmadığı teknolojik araçlar</li><li>Personelin ve öğrencilerin teknoloji kullanım kapasiteleri,</li><li>Personelin ve öğrencilerin sahip olduğu teknolojik araçlar,</li><li>Teknoloji alanındaki gelişmeler</li><li>Teknolojinin eğitimde kullanımı</li></ul>
Çevresel Etkenler	
<ul style="list-style-type: none"><li>Hava ve su kirlenmesi,</li><li>Toprak yapısı,</li><li>Bitki örtüsü,</li><li>Doğal kaynakların korunması için yapılan çalışmalar,</li><li>Çevrede yoğunluk gösteren hastalıklar,</li><li>Doğal afetler</li></ul>	

## 2.9. GZFT Analizi

Tablo25. GZFT Analizi

İç Çevre		Dış Çevre	
Güçlü Yönler	Zayıf Yönler	Fırsatlar	Tehditler
<ul style="list-style-type: none"><li>• Mesleğimde yetkin, iletişime açık ve güçlü bir öğretmen kadrosun sahip olması.</li><li>• Yönetim ve öğretmen kadrosunun uyum içinde çalışması.</li><li>• Yüz yılı aşkın bir eğitim kültürüne ve birikime sahip olması.</li><li>• Okulla uyum içerisinde çalışan bir aile birliğine ve veli profiline sahip olması.</li><li>• Öğrencilerin aynı sosyal çevrelerden ve benzer ekonomik koşullar altında olmaları.</li></ul>	<ul style="list-style-type: none"><li>• Öğrencimizin %70'inin taşıma yoluyla eğitime erişim kapsamında bulunması.</li><li>• Öğrenci velilerinin eğitimciler yerine basın-yayın araçlarını otorite kabul etmeleri</li><li>• Öğrenci velilerinin eğitimcilere yönelik müdahale alanlarının fazla olması, eğitimcilerde mental yorgunluğa neden olması</li><li>• Yerel maddi destek bulmakta yaşanan güçlükler</li><li>• Bilimsel, teknolojik temalı çalışmalar için maddi kaynak temininde güçlük yaşanması</li><li>• Okul-Aile Birliklerinin etkin işletilememesi, iş ve işlemlerin okul yönetimince yüklenilmesi</li><li>• Okul binasının yetersizliği.</li><li>• Kurumumuzda güvenlik görevlisi bulunmaması.</li></ul>	<ul style="list-style-type: none"><li>• Müdürlüğümüzün öğretmen, yönetici ve personel normu doluluk oranının yüksek olması</li><li>• Ekonomik gelir düzeyinin Türkiye ortalamasına yakın değerde olması</li><li>• İşsizlik oranlarının Türkiye ortalamasının altında olması</li><li>• Kadın-erkek nüfus dağılımının yakın değerde olması,</li><li>• Gelenek ve görenek bakımından zengin bir tarihi geçmişe sahip olması</li><li>• Sınıf Öğretmeni ve branş öğretmeni ihtiyacının minimum düzeyde olması</li><li>• Eğitimciler tarafından tercih edilen bir ilçe olması</li><li>• İkili eğitim yapmaması</li><li>• Okulun Trabzon-Samsun ana karayolu üzerinde bulunması.</li><li>• İlçe merkezine yakın olması.</li></ul>	<ul style="list-style-type: none"><li>• Yerel maddi destek bulmakta yaşanan güçlükler</li><li>• Çiftçilik ve tarımla uğraşan yerleşimcilerin fazlalığı,</li><li>• Bilimsel, teknolojik temalı çalışmalar için maddi kaynak temininde güçlük yaşanması</li><li>• Mevzuat ve paydaş beklentileri arasında yaşanan uyumsuzluk</li><li>• Performans Değerlendirme Sisteminin eksikliği</li><li>• Hayvancılık faaliyetlerinin az olması</li><li>• Hızla azalan çağ nüfusu ve öğrenci sayısının her geçen yıl azalması.</li></ul>



## 2.10. Tespit Ve İhtiyaçların Belirlenmesi

Tablo26:Tespitler ve İhtiyaçlar

DURUM ANALİZİ AŞAMALARI	TESPİTLER/SORUN ALANLARI	İHTİYAÇLAR/GELİŞİM ALANLARI
Uygulanmakta Olan Stratejik Planın Değerlendirilmesi	<ul style="list-style-type: none"><li>Hedeflerin paydaş beklentilerini tam olarak ifade edecek şekilde ihtiyaçları karşılayacak sayıda olmaması</li></ul>	<ul style="list-style-type: none"><li>Hedeflerin, stratejik planda yer alan analizlerin tamamı değerlendirilerek, içerik ve sayı bakımından iyi ifade edilmesi</li></ul>
Mevzuat Analizi	<ul style="list-style-type: none"><li>Özel sektör kuruluşları, üniversiteler ve yerel kuruluşlar ile işbirliği gerektiren çalışmalarda, kurum ve kuruluşların mevzuat farklılığından kaynaklanan sorunlar</li></ul>	<ul style="list-style-type: none"><li>Özel sektör, üniversite ve yerel kuruluşlarla düzenlenen protokollerde mevzuatla birlikte kurumumuzun mevcut durumu ve kuruluş politikalarının birlikte değerlendirilmesi</li></ul>
Üst Politika Belgeleri Analizi		<ul style="list-style-type: none"><li>Stratejik Plan Hazırlama, Performans Programı ve Faaliyet Raporu Hazırlama, Stratejik Yönetim Süreci ile ilgili diğer iş ve işlemler</li></ul>
Paydaş Analizi	<ul style="list-style-type: none"><li>Paydaşların çeşitliliği ve paydaş kitlesinin nicel büyüklüğü,</li><li>İdarenin sorumluluk veya yetki alanı dışında paydaş beklentilerinin bulunması</li></ul>	<ul style="list-style-type: none"><li>Paydaşların idareden beklentilerinin faaliyet alanlarıyla uyumu sağlanmalı, plan döneminde kurumsal faaliyetler hakkında paydaşlara düzenli bilgilendirme yapılması</li></ul>
İnsan Kaynakları Yetkinlik Analizi	<ul style="list-style-type: none"><li>Ulaşılabilir mekânlar ve doğal koşullar nedeni ile öğretmenlerin il merkezini veya belirli ilçeleri tercih etmeleri</li></ul>	<ul style="list-style-type: none"><li>Atama ve yer değiştirme döneminde daha az tercih edilen ilçelerde öğretmenlere yönelik sosyal/kültürel faaliyetlere, motivasyon çalışmalarına daha fazla önem verilmemesi</li></ul>
Kurum Kültürü Analizi	<ul style="list-style-type: none"><li>Stratejik Yönetimde Süreci ilçe iş ve işlemlerini koordine edecek, nitelikli personel sayısının az olması</li></ul>	<ul style="list-style-type: none"><li>Merkezi ve mahalli hizmet içi eğitim faaliyetleri ilçe Stratejik Yönetim Süreci iş ve işlemlerini koordine edecek personel sayısının artırılması</li></ul>
Fiziki Kaynak Analizi	<ul style="list-style-type: none"><li>Okul binasının eski ve yetersiz olması nedeniyle öğrencilerin yeni ve büyük olmaları tercih etmeleri.</li></ul>	<ul style="list-style-type: none"><li>Kurumumuz bünyesinde yürütülen proje çalışmalarında öğrenci ve öğretmenlerin taşınması için ulaşım aracı tahsis edilmesi</li></ul>
Teknoloji ve Bilişim Altyapısı Analizi	<ul style="list-style-type: none"><li>2007 yılında kurulan Bilişim Teknolojileri Sınıfındaki bilgisayarların kullanılmayacak kadar eski ve yetersiz olması</li></ul>	<ul style="list-style-type: none"><li>Yerel istatistik sisteminin etkin şekilde kullanılması için gerekli yasal düzenlemelerin yapılması</li></ul>
Mali Kaynak Analizi	<ul style="list-style-type: none"><li>Öngörülemeden nedenlerden dolayı bütçede kesinti ihtimalinin yapılması</li></ul>	<ul style="list-style-type: none"><li>Harcama planlamalarında mali kaynaklarda meydana gelecek ön görülemeden değişikliklerin dikkate alınması</li></ul>

## 3. GELECEĞE BAKIŞ

Okul Müdürlüğümüzün Misyon, vizyon, temel ilke ve değerlerinin oluşturulması kapsamında öğretmenlerimiz, öğrencilerimiz, velilerimiz, çalışanlarımız ve diğer paydaşlarımızdan alınan görüşler, sonucunda stratejik plan hazırlama ekibi tarafından İl Milli Eğitim Müdürlüğümüz ve İlçe Milli Eğitim Müdürlüğümüzün Misyon Vizyon ve Temel değerleri esas alınarak oluşturulan Misyon, Vizyon, Temel Değerler; Okulumuz üst kurulana sunulmuş ve üst kurul tarafından onaylanmıştır.

### 3.1. Misyon

Salacık İlkokulu/Ortaokulu olarak; Atatürkçü düşüncenin ışığı altında; kendisine ve ülkesine sorumlu, gelişimini çağın gelişmişlik düzeyi ile sınırlandırmayan, düşüncelerini özgürce ifade edebilen; dürüst, paylaşımcı, kendisine güvenen, mutlu, çevreye duyarlı, barışçı gençler yetiştirmek.

### 3.2. Vizyon

Okulumuzu; öğrencilerin mevcut kapasitelerini en iyi şekilde kullandırabilen ve onları başarılı olabilecekleri alanlara yönlerebilen, kendini gerçekleştirmiş, kültürel ve etik değerlere sahip, her anlamda sağlıklı bireyler yetiştiren bir kurum yapmak.

### 3.3. Temel Değerler

- Hizmet bekleyenlerin ihtiyaçlarına odaklanmak,
- Ülkemizin geleceği konusunda sorumluluk,
- Birbirine saygı ve sevgi göstermek,
- Her çalışana değer vermek, eşit fırsat tanımak,
- Hatayı oluşmadan önlemek,
- Açık ve dürüst iletişim,
- Çevreyi koruma bilinci,
- Sürekli gelişim,
- Herkese katma değer üretme fırsatı tanımak,
- Problemin değil, çözümün parçası olmaya çalışmak,
- Karar almada şeffaflık ve hesap verebilirlik.
- Ben değil biz kültürünü yerleştirmek,
- İyilik, güzellik ve doğruluk anlayışından ayrılmamak,
- Milli ve manevi değerlere bağlı kalmak,
- Demokrasi kültürüne sahip olmak,
- Sanat ve spor anlayış ve ahlakına sahip olmak,

## 4. AMAÇ, HEDEF VE PERFORMANS GÖSTERGESİ İLE STRATEJİLERİN BELİRLENMESİ

### 4.1. Amaçlar, Hedefler

Tablo-16 Stratejik Amaçlar, Hedefler

<b>AMAÇ-1 (A1)</b>	Öğrencilerin eğitim öğretime etkin katılımlarıyla donanımlı olarak bir üst öğrenime geçişi sağlanacaktır.
<b>Hedef-1.1 (H1.1)</b>	Öğrenme kayıpları önleyici çalışmalar yapılarak azaltılacaktır
<b>AMAÇ-2 (A2)</b>	Öğrencilere medeniyetimizin ve insanlığın ortak değerleriyle çağın gereklerine uygun bilgi, beceri, tutum ve davranışlar kazandırılacaktır.
<b>Hedef-2.1 (H2.1)</b>	Öğrencilere evrensel değerler, sağlıklı yaşam ve çevre bilinci duyarlılığı kazandırılacaktır
<b>AMAÇ-3 (A3)</b>	Eğitim ortamlarının fiziki imkânları geliştirilecektir.
<b>Hedef-3.1 (H3.1)</b>	Temel eğitimde okulların niteliğini arttıracak uygulama ve çalışmalara yer verilecektir.
<b>AMAÇ- 4 (A4)</b>	Temel eğitimde öğrencilerin kaliteli eğitime erişimleri fırsat eşitliği temelinde artırılarak bilişsel, duyuşsal ve fiziksel olarak çok yönlü gelişimleri sağlanacak ve temel hayat becerilerini edinmiş öğrenciler yetiştirilecektir.
<b>Hedef -4.1 (H4.1)</b>	Öğrencilerin bilimsel, kültürel, sanatsal, sportif ve toplum hizmeti alanlarında ders dışı etkinliklere katılım oranı artırılabacaktır.

## 4.2. Performans Göstergeleri, Stratejilerin Belirlenmesi

**Amaç1 (A1)** Öğrencilerin eğitim öğretime etkin katılımlarıyla donanımlı olarak bir üst öğrenime geçişi sağlanacaktır.

**Hedef1.1 (H1.1)** Öğrenme kayıpları önleyici çalışmalar yapılarak azaltılacaktır.

HEDEFİLİŞKİNGÖSTERGELER				
Sıra	Gösterge	Mevcut(2023)	Hedef(2028)	Sorumlu Birim
PG1.1.1	İlkokullarda Yetiştirme Programına (İYEP) dâhil olan öğrencilerin Türkçe dersi kazanımlarına ulaşma oranı (%)	%90	%100	Öğretmenler Kurulu
PG1.1.2	İlkokullarda Yetiştirme Programına dâhil olan öğrencilerin matematik dersi kazanımlarına ulaşma oranı (%)	%80	%100	Öğretmenler Kurulu
PG1.1.3	Merkezi yerleştirme sınavı ile liselere geçiş oranı (%)	%17	%50	Öğretmenler Kurulu
PG1.1.4	PYBS sonucunda burs alan öğrenci oranı (%)	%4	%20	Öğretmenler Kurulu
PG1.1.5	20 gün ve üzeri özürsüz devamsızlık yapan öğrenci oranı (%)	%2	%1	Öğretmenler Kurulu
PG1.1.6	20 gün ve üzeri özürlü devamsızlık yapan öğrenci oranı (%)	%2	%1	Öğretmenler Kurulu

A1	Öğrencilerin eğitim öğretime etkin katılımlarıyla donanımlı olarak bir üst öğrenime geçişi sağlanacaktır.								
H1.1	Öğrenme kayıpları önleyici çalışmalar yapılarak azaltılacaktır.								
Performans Göstergeleri	Hedef Etkisi (%)	2023 (Mevcut)	2024	2025	2026	2027	2028	İzleme Sıklığı	Raporlama Sıklığı
PG1.1.1	%20	%90	%92	%94	%96	%98	%100	6 ay	6 ay
PG1.1.2	%20	%80	%85	%90	%92	%95	%100	6 ay	6 ay
PG1.1.3	%25	%17	%20	%25	%30	%40	%50	6 ay	6 ay
PG1.1.4	%25	%4	%8	%10	%12	%15	%20	6 ay	6 ay
PG1.1.5	%5	%2	%1.5	%1	%1	%1	%1	6 ay	6 ay
PG1.1.6	%5	%2	%1.5	%1	%1	%1	%1	6 ay	6 ay
Sorumlu Birim	Öğretmenler Kurulu								
İşb. Yap.Birim(ler)	Zümre Öğretmenler Kurulu, Şube Öğretmenler Kurulu								
Riskler	Velilere ulaşamaması, Veli izni alınamaması								
Stratejiler	S1.Öğrencilerin Türkçe dersindeki eksikleri tespit edilerek İYEP aracılığıyla akademik yeterliklerinin artırılması sağlanacaktır. S2.Öğrencilerin matematik derslerindeki eksikleri tespit edilerek İYEP aracılığıyla akademik yeterliklerinin artırılması sağlanacaktır. S3.İYEP içerikleri öğrencinin hazır bulunuşluk seviyesi dikkate alınarak hazırlanacaktır S4.Öğrencilerin devamsızlık nedenleri tespit edilerek devamsızlığa neden olan etmenler giderilecektir S.5.Dijital platformlar aracılığıyla öğrencilerin tamamlayıcı ve destekleyici eğitim almaları sağlanacaktır. S.6.İYEP'in ders içeriklerine katkı sağlayacak etkinlik, okuma vb aktivitelerin zenginleştirilmesi sağlanacaktır. S.7.Öğrencilerimizin hazır bulunuşluk düzeyleri belirlenecek kurslar ve ek çalışmalar ile merkezi sınavlara hazırlanacaktır. S.8.Ortaokuldaki dezavantajlı öğrencilerin bursluluk sınavına akademik olarak hazırlanarak eğitimlerine akademik katkının yanında ekonomik katkıda sağlanacaktır.								
Maliyet Tahmini	0								
Tespitler	Okulumuzda mazeretsiz devamsızlık oranı düşüktür ve öğrenci devamsızlığı sıkı şekilde takip edilmektedir.								
İhtiyaçlar	Okul-Aile iş birliğinin geliştirilmesi, veli eğitimleri								

**Amaç2(A2)**Öğrencilere medeniyetimizin ve insanlığın ortak değerleriyle çağın gereklerine uygun bilgi, beceri, tutum ve davranışlar kazandırılacaktır.

**Hedef(H.1)**Öğrencilere evrensel değerler, sağlıklı yaşam ve çevre bilinci duyarlılığı kazandırılacaktır.

HEDEFİ İLİŞKİN GÖSTERGELER				
Sıra	Gösterge	Mevcut(2023)	Hedef(2028)	Sorumlu Birim
PG2.1	Öğrenci başına okunan kitap sayısı	18	30	Öğretmenler Kurulu
PG2.2	Sağlıklı ve dengeli beslenme ile ilgili verilen eğitim sayısı	1	5	Öğretmenler Kurulu
PG2.3	Sağlıklı ve dengeli beslenme ile ilgili verilen eğitime katılan öğrenci sayısı	100	110	Öğretmenler Kurulu
PG2.4	Çevre bilincinin artırılmasına yönelik verilen eğitim sayısı	1	5	Öğretmenler Kurulu
PG2.5	Çevre bilincinin artırılmasına yönelik verilen eğitimlere katılan öğrenci sayısı	100	110	Öğretmenler Kurulu
PG2.6	Nezaket kurallarına yönelik yapılan etkinlik sayısı	1	5	Öğretmenler Kurulu
PG2.7	Nezaket kurallarına yönelik yapılan etkinliklere katılan öğrenci sayısı	100	110	Öğretmenler Kurulu

<b>A2</b>	Öğrencilere medeniyetimizin ve insanlığın ortak değerleriyle çağın gereklerine uygun bilgi, beceri, tutum ve davranışlar kazandırılacaktır.								
<b>H2.1</b>	Öğrencilere evrensel değerler, sağlıklı yaşam ve çevre bilinci duyarlılığı kazandırılacaktır.								
Performans Göstergeleri	Hedef Etkisi (%)	2023 (Mevcut)	2024	2025	2026	2027	2028	İzleme Sıklığı	Raporlama Sıklığı
<b>PG2.1</b>	%20	12	14	18	22	26	30	6 ay	6 ay
<b>PG2.2</b>	%15	1	1	2	3	4	5	6 ay	6 ay
<b>PG2.3</b>	%10	100	105	106	108	109	110	6 ay	6 ay
<b>PG2.4</b>	%15	1	1	2	3	4	5	6 ay	6 ay
<b>PG2.5</b>	%15	100	105	106	108	109	110	6 ay	6 ay
<b>PG2.6</b>	%15	1	1	2	3	4	5	6 ay	6 ay
<b>PG2.7</b>	%10	100	105	106	108	109	110	6 ay	6 ay
<b>Sorumlu Birim</b>	Öğretmenler Kurulu								
<b>İşb.Yap.Birim(ler)</b>	Zümre Öğretmenler Kurulu, Şube Öğretmenler Kurulu, Okul Aile Birliği								
<b>Riskler</b>	Eğitim verecek personel yetersizliği								
<b>Stratejiler</b>	S1.Okul kütüphanesi zenginleştirilecek, öğrencilerin kütüphaneden yararlanması sağlanacaktır. S2.Türkçe dersinde ders saatinin bir bölümü okumaya ayrılacak ve okul müdürlüğüne planlanan zamanlarda okuma etkinlikleri düzenlenecektir. S3. Serbest etkinlikler saati, öğrencilerin sanatsal, sportif ve kültürel faaliyetlere katılım sağlayacağı şekilde düzenlenecektir. S4. Öğrencilere sağlıklı ve dengeli beslenmelerine yönelik bilgilendirme eğitimleri ve etkinlikler yapılacaktır. S5. Öğrencilerin çevre bilincinin artırılmasına yönelik etkinlikler yapılacaktır. S6.Öğrencilere, nezaket ve görgü kuralları konusunda eğitimler verilerek konuya ilişkin etkinlikler düzenlenecektir.								
<b>Maliyet Tahmini</b>	5.000 TL								
<b>Tespitler</b>	Etkinliklerle ilgili alan yeterli düzeydedir.								
<b>İhtiyaçlar</b>	Kurumlarla işbirliği, eğitim faaliyetlerinde uzman desteği								

**Amaç3(A3)**Eğitim ortamlarının fiziki imkânları geliştirilecektir.

**Hedef3.1(H3.1)**Temel eğitimde okulların niteliğini arttıracak uygulama ve çalışmalara yer verilecektir.

HEDEFİLİŞKİNGÖSTERGELER				
Sıra	Gösterge	Mevcut(2023)	Hedef(2028)	Sorumlu Birim
PG3.1.1	İyileştirilen fiziki mekân (derslikler, konferans salonu, BT sınıfı kütüphaneler vb.) sayısı.	%40	%100	Salacık İlkokulu Ortaokulu Müdürlüğü

<b>A3</b>	Eğitim ortamlarının fiziki imkânları geliştirilecektir.								
<b>H3.1</b>	Temel eğitimde okulların niteliğini arttıracak uygulama ve çalışmalara yer verilecektir.								
<b>Performans Göstergeleri</b>	Hedefe Etkisi (%)	2023 (Mevcut)	2024	2025	2026	2027	2028	İzleme Sıklığı	Raporlama Sıklığı
<b>PG3.1</b>	%100	%40	%50	%60	%80	%90	%100	6 ay	6 ay
<b>Sorumlu Birim</b>	Okul Müdürlüğü								
<b>İşb.Yap.Birim(ler)</b>	İlçe Milli Eğitim Müdürlüğü								
<b>Riskler</b>	Okul bütçesinin yerel imkanlarının kısıtlı olması.								
<b>Stratejiler</b>	S1. Fiziki mekânların iyileştirilmesi için kamu idareleri, belediyeler ve işverenlerle iş birlikleri yapılacaktır. S2. Atölye ve laboratuvarların iyileştirilmesi için sektör ile iş birlikleri yapılacaktır.								
<b>Maliyet Tahmini</b>	75.000 TL								
<b>Tespitler</b>	Fiziki imkanlarımız yeterli düzeyde değildir.								
<b>İhtiyaçlar</b>	Mali destek ve işbirliği sağlanmalıdır.								

**Amaç4(A4)** Temel eğitimde öğrencilerin kaliteli eğitime erişimleri fırsat eşitliği temelinde artırılarak bilişsel, duyuşsal ve fiziksel olarak çok yönlü gelişimleri sağlanacak ve temel hayat becerilerini edinmiş öğrenciler yetiştirilecektir.

**Hedef4.1(H 4.1)** Öğrencilerin bilimsel, kültürel, sanatsal, sportif ve toplum hizmeti alanlarında ders dışı etkinliklere katılım oranı artırılabacaktır.

HEDEFİLEŞKİNGÖSTERGELER				
Sıra	Gösterge	Mevcut(2023)	Hedef(2028)	Sorumlu Birim
PG4.1	PG.1.1 Okulda bir eğitim ve öğretim döneminde bilimsel, kültürel, sanatsal ve sportif alanlarda en az bir faaliyete katılan öğrenci oranı (%)	%80	%100	Öğretmenler Kurulu
PG4.1	PG.1.2 Bir eğitim ve öğretim yılında en az iki sosyal sorumluluk ve toplum hizmeti çalışmalarına katılan öğrenci oranı (%)	%80	%100	Öğretmenler Kurulu
PG4.1	PG.1.3 Bir eğitim ve öğretim yılında yerel, ulusal ve uluslararası proje, yarışma vb. etkinliklere katılan öğrenci oranı (%)	%50	%100	Öğretmenler Kurulu
PG 4.1	PG.1.4 Okulda bir eğitim ve öğretim yılında geleneksel çocuk oyunları alt başlığında en az bir faaliyete katılan öğrenci oranı (%)	%30	%100	Öğretmenler Kurulu
PG 4.1	PG.1.5 Okulda bir eğitim ve öğretim yılında geleneksel çocuk oyunlarına yönelik olarak düzenlenen alan/mekân sayısı.	2	10	Öğretmenler Kurulu

<b>A4</b>	Eđitim ve đretim faaliyetlerinde ortaya ıkan sorunları yeni yntemlerle zme ulařtırmak. Okul đrencilerine ynelik kaliteli eđitim hizmeti sunmak.								
<b>H1.1</b>	đrencilerimizin sosyal ve duyuřsal gereksinimlerini karřılamak zere her eđitim-đretim kademesinde en az 1 kursa katılımlarını sađlamak								
<b>Performans Gstergeleri</b>	Hedefe Etkisi (%)	2023 (Mevcut)	2024	2025	2026	2027	2028	izleme Sıklıđı	Raporlama Sıklıđı
<b>PG4.1</b>	% 20	%80	%85	%90	%93	%95	%100	6ay	6ay
<b>PG4.1</b>	%20	%80	%85	%90	%93	%95	%100	6ay	6ay
<b>PG4.1</b>	%20	%50	%60	%70	%80	%90	%100	6ay	6ay
<b>PG 4.1</b>	%20	%30	%40	%60	%75	%90	%100	6ay	6ay
<b>PG 4.1</b>	%20	2	4	6	8	9	10	6ay	6ay
<b>Sorumlu Birim</b>	đretmenler Kurulu								
<b>İřb.Yap.Birim(ler)</b>	ile Milli Eđitim Mdrlđđ, Halk Eđitim Mdrlđđ, niversiteler								
<b>Riskler</b>	Eđitimcilerin yerel ve ulusal dzeyde yrtlen alıřmalara gnll olarak yeterli destek vermemesi Sosyal, kltrel ve sportif faaliyetlerle ilgili veri toplanamaması								
<b>Stratejiler</b>	S1. Her bir đrencinin bir kulp faaliyetinde aktif olarak yer alması sađlanarak kulp faaliyetlerinin etkinliđi artırılabilecektir. S2. đrencilerin seviyelerine uygun olarak toplumsal sorunların zmne katkı sađlamak ve farkındalık oluřturmak amacıyla afet ve acil durum, evre, eđitim, spor, kltr ve turizm, sađlık ve sosyal hizmetler alanlarında toplum hizmeti faaliyetlerine katılımları artırılabilecektir. S3.Okul bnyesinde yarıřmalar dzenlenecektir. S4. Diđer kurum ve kuruluřlarla iř birliđi ierisinde yrtlen bilimsel, sosyal, kltrel, sanatsal ve sportif alanlardaki faaliyetler artırılabilecektir. S5. Okul baheleri ocukların geleneksel oyunlarla vakit geirmelerini sađlayacak ve geliřimlerini destekleyecek řekilde etkin olarak kullanılacaktır. S6.Okul bnyesinde etkinlikler dzenlenecektir. S7.đrencilerin yerel, ulusal ve uluslararası proje ve yarıřmalara katılmaları teřvik edilecektir. S8. E-okul sisteminde bulunan sosyal etkinlik modlnde gerekleřtirilen etkinlikler iřlenecektir. S9. Okul baheleri geleneksel ocuk oyunlarına ynelik dzenlenecektir. S10. đrenci seviyesi ve đretim programı kazanımlarına uygun olarak geleneksel ocuk oyunları ders ii etkinliklerde kullanılacaktır. S11. Eđitim- đretim yılı ierisinde okullarda geleneksel ocuk oyunları řenliđi yapılacaktır.								
<b>Maliyet Tahmini</b>	50.000 TL								
<b>Tespitler</b>	"Bařarı" kavramı denince yalnızca akademik bařarı anlařılmaktadır Sosyal faaliyetlerde yalnızca belirli đrenciler grev almaktadır Gnll đretmenlere dřen iř yk artmakta ve bu durum bıkkınlıđa sebep olmaktadır. đrenci velileri, sosyal faaliyetlerin her birinin belirli maliyete sahip olacađı řeklinde yanlış kaniya sahiptir.								
<b>İhtiyalar</b>	Her đrencinin katılım sađlayabileceđi řekilde sosyal faaliyetler dzenlemek Okuma ve yazma becerileri ile ilgili alıřmaların tm sınıf seviyelerine yayılması Anne, baba ve ocukların birlikte etkinliklere katılım sađlayabileceđi alıřmalar.								



### 4.3. Maliyetlendirme

Tahmini Kaynaklar Analizinden yararlanılarak kurumumuzun 5 yıllık hedeflerine ulaşılabilmesi için planlanan faaliyetlerin tahmini maliyet analizi yapılmıştır.

**Tablo17:Tahmini Maliyetler (TL)**

Amaç ve Hedef Numaraları	Planın 1.Yılı	Planın 2. Yılı	Planın 3. Yılı	Planın 4. Yılı	Planın 5.Yılı	Toplam Maliyet
A1	0	0	0	0	0	0
H1.1	0	0	0	0	0	0
A2	0	0	0	0	0	0
H2.1	5.000	10.000	15.000	20.000	20.000	70.000
A3	0	0	0	0	0	0
H3.1	75.000	85.000	100.000	125.000	150.000	535.000
A4	0	0	0	0	0	0
H4.1	50.000	65.000	80.000	100.000	125.000	420.000
Genel Yönetim Giderleri	10.000	15.000	20.000	25.000	30.000	100.000
<b>TOPLAM</b>	<b>140.000</b>	<b>175.000</b>	<b>215.000</b>	<b>270.000</b>	<b>325.000</b>	<b>1.125.000</b>

## 5. İZLEME VE DEĞERLENDİRME

Müdürlüğümüzün 2024-2028 Stratejik Planı İzleme ve Değerlendirme sürecini ifade eden İzleme ve Değerlendirme Modeli hazırlanmıştır. Müdürlüğümüzün Stratejik Plan İzleme- Değerlendirme çalışmaları eğitim-öğretim yılı çalışma takvimi de dikkate alınarak 6 aylık ve 1 yıllık sürelerde gerçekleştirilecektir. 6 aylık sürelerde rapor hazırlanacak ve değerlendirme toplantısı düzenlenecektir. İzleme-değerlendirme raporu, istenildiğinde İlçe Milli Eğitim Müdürlüğü'ne gönderilecektir. Ayrıca ilçemizin Mülki İdari Amirine sunulacaktır. 1 yıllık izleme-değerlendirme çalışmaları, Stratejik Planımızda yer alan hedeflerin yıllık düzeyde ifade edildiği Performans Programı ve yıl sonunda gerçekleşme düzeylerinin belirlendiği Faaliyet Raporu hazırlanarak yapılacaktır.

Şekil 3: İzleme ve Değerlendirme Süreci



**EKLER:**

Öğretmen, öğrenci ve veli anket örnekleri klasör ekinde olup okullarınızda uygulanarak sonuçlarından paydaş analizi bölümü ve sorun alanlarının belirlenmesinde yararlanabilirsiniz.